

## Looduskaitsetöö lähteülesanne

**Tööobjekti ID:** 2579

**Tööobjekti nimi:** Kursi oja koelmu

**Tööobjekti paiknemine:**

- 1) kaitstava loodusobjekti nimi: Vastavaid kattuvusi ei leitud
- 2) kaitstava loodusobjekti võõndite nimed: Vastavaid kattuvusi ei leitud
- 3) katastritunnus/ed: 35203:003:0071; 35203:003:0278
- 4) kvartal/id ja eraldis/ed: QS305/11

**Töögrupp:** Veekogude taastamistöö

**Väärtuse seisund:**

Kursi oja (VEE1082300) on Loo jõe (VEE1082100) keskjooksu parempoolne lisaoja, suubudes Loo jõkke 10 km kaugusel merest. Kursi oja saab alguse Kursi ja Hirvli külade lõunaservast ning kulgeb põhja suunal kuni suubumiseni Loo jõkke Tallinna – Narva maanteest vahetult ülesvoolu. Oja alam- ja keskjooks on looduslikus, ülemjooks sirges kunstlikus sängis. Alam- ja keskjooksul on oja kaldad metsased, ülemjooksul on kallastel põllud ja heinamaad. Kaardimaterjali põhjal ([www.maaamet.ee](http://www.maaamet.ee)) on oja veepinna absoluutne kõrgus lähtel 65,0 m ja suudmes 38,5 m. Keskmine lang on suur – 5,8 m/km.

Hüdro-morfoloogilised väliuuringud viidi Kursi ojal läbi 2022. a, mil uuriti oja lähtest suudmeni, tehti katsepüüke forelli asustiheduse määramiseks ning kudepesade loendus parandamiseks väljavalitud ojalõikudel. Kursi ojal puuduvad märkimisväärsed rändetõkked ning 2022. aasta katsepüükidel on ojas tuvastatud forelli samasuviste noorjarkude ja silmuvastsete esinemine. Hüdro-morfoloogiliste uuringute põhjal hinnati forelli taastootmispotentsiaali Kursi ojas 179-le samasuvisele isendile aastas.

Ihtüoloogid on hinnanud Kursi oja oluliseks lõheliste taastootmispotentsiaaliga ojaks ning oja füüsilise kvaliteedi parandamiseks on tehtud ettepanek parandada oja kesk- ja ülemjooksul forelli sigimis- ja kasvualasid.

Parandamistööd on kavandatud RMK hallataval katastriüksusel 35203:003:0071 ja eraomandisse kuuluval katastriüksusel 35203:003:0278.

**Tööde detailne kirjeldus:**

Koelmuala parandamine viiakse läbi käsitsi talgutööna. Kruusa veetakse kudepatjade taastamise kohtadele lähemale ATV külge kinnitatud järelkäruga, arvestades seejuures kohapeal maaomaniku tingimusi kruusa ladustamiskohtade osas. Talgulised lisavad parandatavatesse jõelõikudesse veerist kasutades selle jõeni transportimiseks ja laialiajamiseks ämbreid ja labidaid.

RMK omandis katastriüksusel 35203:003:0071 on kudepadjandi parandamine ettenähtud ühel lõigul (joonis 1). Eramaal, Kalle katastriüksusel 35203:003:0278, on 3 jõe lõiku, kus tuleb parandada kudepadjandeid ning 1 jõelõik, kus tuleb voolu rahustamise eesmärgil lisada jõesängi suuremaid maakive (joonis 2). Samuti võib maakive lisada parandatavate kudepadjandite allavoolu jääva serva

stabiliseerimiseks, et tõkestada materjali voolus hajumist. Maakivid on kuhjatud omaniku kinnistule ning nende transport toimub samuti ATV järelkäruga.

Parandatavatele jõelõikudele lisatakse diameetriga 2...8 cm veerist ( $50 \pm 10\%$  d 2...5 cm ning  $50 \pm 10\%$  d 5...8 cm) järgmiselt:

- Kursi oja kudepadjand 1 (RMK maaomand):  $2\text{m}^3$ ;
- Kursi oja kudepadjand 2 (eramaa): jõesängi lisatakse voolu rahustamiseks ainult suuremaid maakive;
- Kursi oja kudepadjand 3 (eramaa):  $2\text{m}^3$ ;
- Kursi oja kudepadjand 4 (eramaa):  $2\text{m}^3$ ;
- Kursi oja kudepadjand 5 (eramaa):  $2\text{m}^3$ .

Veerise võib ladustada oja lähedale eramaa sissesõidu tee äärde. Täpne asukoht tuleb kooskõlastada maaomanikuga jooksvalt.

RMK maaomandis olevale jõelõigule on võimalik juurde pääseda Kahala teelt läbi metsa. Veeris transporditakse Kahala tee äärde ATV järelkäruga eramaale ladustatud kuhjast ning veetakse läbi metsa ämbritega.

#### Tööde mahud:

Töö	Maht	Ühik
1161423   Veekogude taastamistöö koelmualade taastamine	1.00	tk
1161423   Veekogude taastamistöö koelmualade taastamine	1.00	tk
1161423   Veekogude taastamistöö koelmualade taastamine	1.00	tk
1161423   Veekogude taastamistöö koelmualade taastamine	1.00	tk
1161423   Veekogude taastamistöö koelmualade taastamine	1.00	tk

#### Piirangud (ajaline piirang, muinsuskaitseenõuded, infrastruktuuri kaitsevöönd jm):

Kirjeldus puudub

#### Rentnik:

#### Rentniku kontaktandmed:

#### RMK raiekohustus:

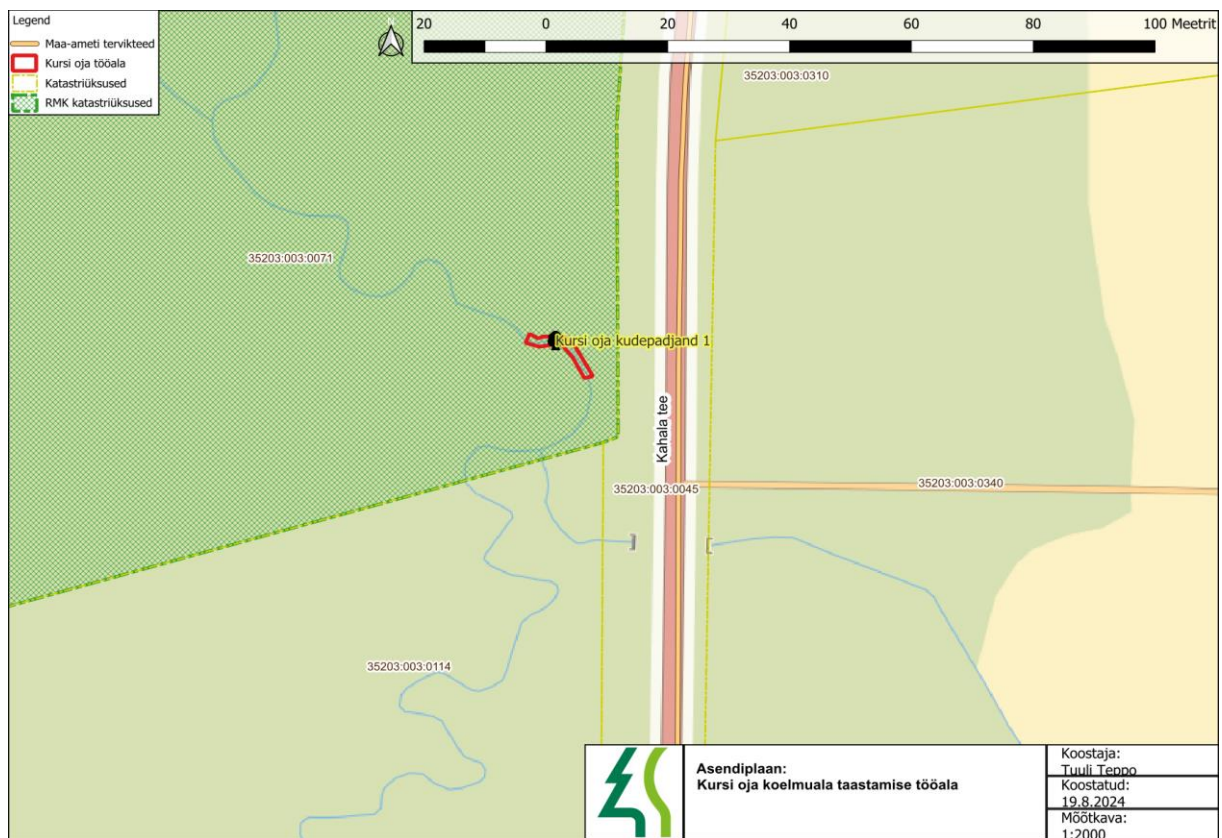
#### RMK raiekohustuse tähtaeg:

Keskkonnaameti kontaktisik: Marili Kangur

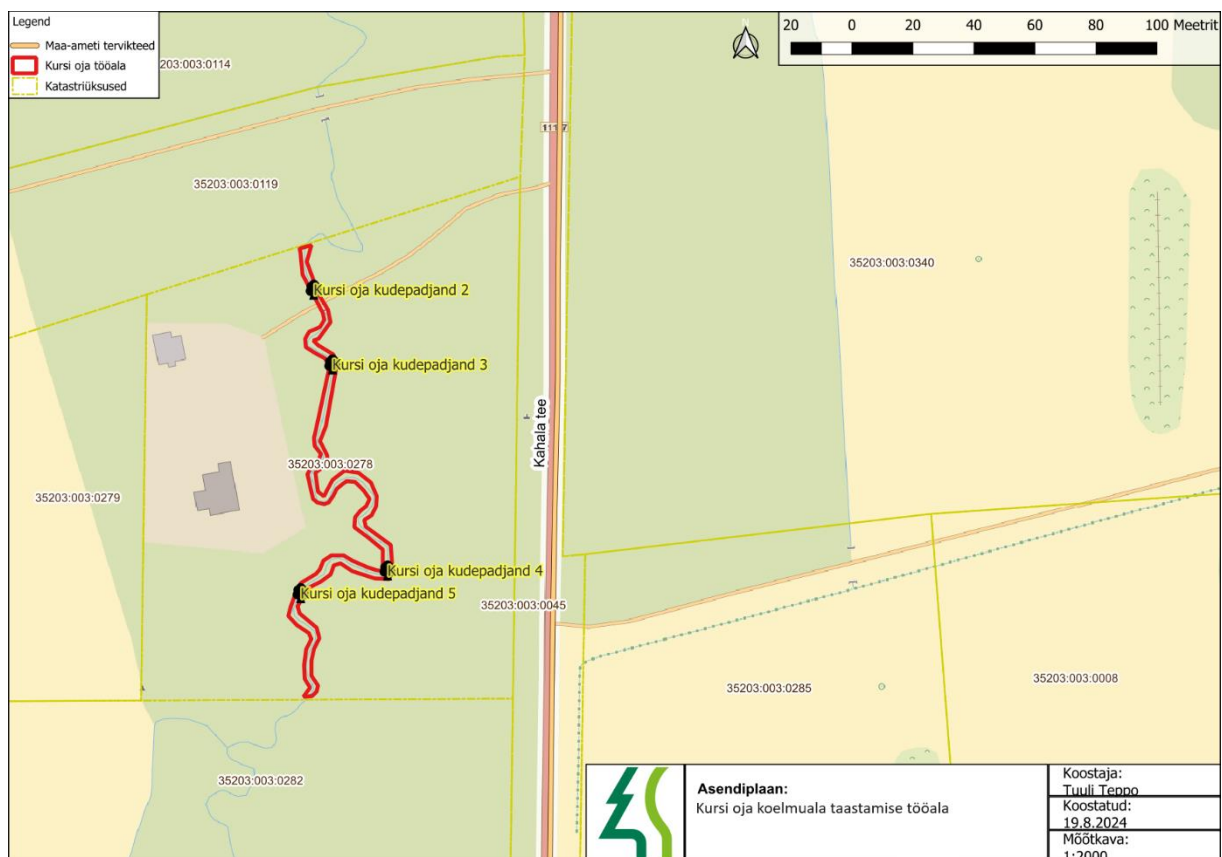
Lähteülesande koostaja: Tuuli Teppo

Kuupäev: 19.08.2024

#### Asukohakaardid



Joonis 1. Kursi oja koelmuala taastamise tööala RMK katastriüksusel.



Joonis 2. Kursi oja koelmuala taastamise tööala eramaa katastriüksusel.